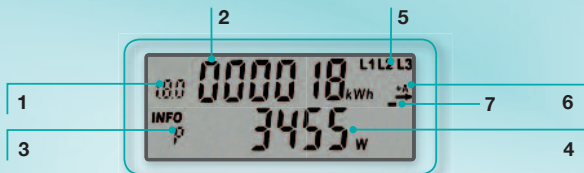


## 2 Das Display



### 1. Tarifkennzeichnung

Die Tarifkennzeichnung ist eine genormte Kennzeichnung für den angezeigten abrechnungsrelevanten Verbrauchswert.

Bei der Verwendung als Eintarifzähler: **1.8.0** Gesamtverbrauch

Bei Verwendung als Zweitarifzähler: **1.8.1** Verbrauch im Tarif 1 und

**1.8.2** Verbrauch im Tarif 2

### 2. Abrechnungsrelevanter Zählerstand

Hier wird der aktuelle, abrechnungsrelevante Zählerstand in kWh dargestellt. Die Darstellung erfolgt mit 6 Stellen ohne Nachkommastellen.

### 3. INFO-Zeile für weitere Verbrauchsinformationen

Hier werden zusätzlich nützliche Informationen zur Verfügung gestellt. Detaillierte Beschreibung siehe unter Punkt 3 „Abfrage der zusätzlichen Verbrauchsinformationen“.

### 4. Anzeige der Verbrauchsinformation

Die zusätzlichen Verbrauchswerte werden mit verschiedenen Einheiten angezeigt.

**W** Watt-Einheit der aktuell gemessenen Leistung

**kWh** Kilowattstunde-Einheit, in der Ihr Energieverbrauch gemessen wird

### 5. Spannungsversorgung

Im Normalfall wird der Stromzähler über 3 Phasen mit Spannung versorgt.

Die Anzeige überwacht das Vorhandensein der Spannungsversorgung.

### 6. Anzeige der Energierichtung

**+A** Sie beziehen Strom vom Netz

**-A** Sie liefern Strom ins Netz, was je nach Anschlussart beim Einsatz einer Erzeugungsanlage z. B. PV-Anlage möglich sein kann

### 7. Simulation der Läuferseibe

Diese Anzeige simuliert die Läuferseibe eines herkömmlichen Stromzählers.

Die Weiterschaltung der Segmente erfolgt in 100 mWh Schritten.

## 4 Bedienung über den optischen Sensor



### Aufruftaste

An der Vorderseite befindet sich die mechanische Aufruftaste. Durch Drücken der mechanischen Taste (blauer Knopf) können die **verschiedenen Verbrauchswerte** „PIN, P, E, 1d, 7d, 30d, 365d, 0.2.2“ aufgerufen werden.

erstes Drücken	Displaytest über beide Zeilen
zweites Drücken	Eingabe - PIN
drittes Drücken	die aktuelle Leistung - P
viertes Drücken	der Verbrauch des selbst gewählten Zeitraums - E
fünftes Drücken	der Verbrauch in den letzten 24 Stunden - 1d
sechstes Drücken	der Verbrauch in den letzten 7 Tagen - 7d
siebtes Drücken	der Verbrauch in den letzten 30 Tagen - 30d
achtes Drücken	der Verbrauch in den letzten 365 Tagen - 365d
neuntes Drücken	Aktivierung der PIN-Eingabe - 0.2.2

# QUICK START

Anleitung



 **E-Werk  
Mittelbaden**

**MT 175-Zähler**

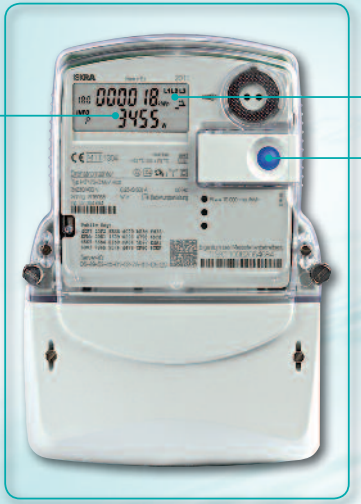
 **E-Werk  
Mittelbaden**

Copyright Statement:  
Die in dieser Publikation veröffentlichten Beiträge sind urheberrechtlich geschützt. Übersetzungen, Nachdruck, Vervielfältigung sowie Speicherung in Datenverarbeitungsanlagen bedürfen der ausdrücklichen Genehmigung des Herstellers. Technische Änderungen vorbehalten. Alle anderen Warenzeichen und Produktbezeichnungen sind Warenzeichen, eingetragene Warenzeichen oder Produktbezeichnungen der jeweiligen Inhaber. Alle Angaben basieren auf Herstellerangaben. Keine Gewähr oder Haftung bei fehlerhaften und unterbleibenden Eintragungen. Der Inhalt dieses Handbuchs und die technischen Spezifikationen können ohne vorherige Ankündigung geändert werden. Die Beschreibungen der Spezifikationen in dieser Anleitung stellen keinen Vertrag dar.

# 1 Der neue elektronische Stromzähler

Nutzen Sie jetzt die Vorteile Ihres neuen **MT175 EDL21-Zählers**. Dieser gibt Ihnen die Möglichkeit, Ihren Stromverbrauch transparent zu betrachten, Einsparpotenziale zu erkennen und damit Kosten zu sparen.

## Der MT175 EDL21-Zähler



### Display

Neben dem gewohnten, aktuellen Zählerstand werden Ihnen in der zweiten Zeile „**INFO-Zeile**“ des Zählerdisplays zusätzlich nützliche Informationen zur Verfügung gestellt.

### Aufruftaste

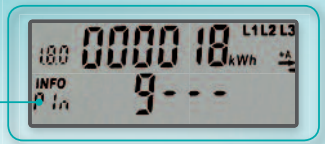
Zur Bedienung verfügt Ihr MT175 EDL21-Zähler über eine **mechanische Taste** auf der Vorderseite. Diese ermöglicht Ihnen, das Zählerdisplay über Knopfdruck zu steuern.

### 4-stellige PIN

Zum Schutz vor unbefugtem Zugriff sind Ihre persönlichen Verbrauchsdaten automatisch durch eine **4-stellige PIN** (persönliche Identifikationsnummer) geschützt. Diese erhalten Sie von Ihrem Energieversorger.

# 3 Eingabe der PIN und Abfrage der zusätzlichen Verbrauchsinformationen

## Eingabe der 4-stelligen PIN

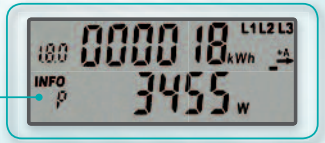


Zur Eingabe der **PIN** drücken Sie zwei Mal auf die mechanische Taste. Nach dem Displaytest (alle Anzeigeelemente werden eingeblendet) erfolgt die **PIN-Abfrage**.

Zur Eingabe Ihrer persönlichen **PIN** drücken Sie die mechanische Taste mehrfach kurz. Es werden Ihnen nacheinander die Ziffern 0 bis 9 angezeigt. Nachdem Sie die gewünschte Ziffer Ihrer **PIN** erreicht haben, warten Sie 3 Sekunden, bis die 2. Stelle der **PIN** für die Eingabe aktiv ist. Wiederholen Sie den Vorgang, bis alle vier Ziffern Ihrer persönlichen **PIN** eingegeben sind.

Die „**INFO-Zeile**“ ist nun dauerhaft aktiviert und kann durch Sie wieder abgeschaltet werden. Nun können die **verschiedenen Verbrauchswerte** (**P, E, 1d, 7d, 30d, 365d, 0.2.2**) durch Drücken der mechanischen Taste aufgerufen werden (siehe unten).

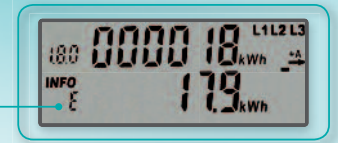
## Zusätzliche Verbrauchsinformationen in der „INFO-Zeile“



In der zweiten Zeile „**INFO-Zeile**“ des Zählerdisplays werden zusätzlich nützliche Informationen zur Verfügung gestellt. Die **verschiedenen Verbrauchswerte** werden durch Drücken der mechanischen Taste aufgerufen (siehe unter Punkt 4, „**Bedienung über die mechanische Taste**“)

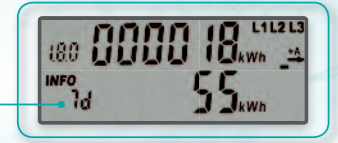
- P**in PIN-Eingabe möglich
- P** Aktuelle aus dem Netz bezogene Leistung
- E** Verbrauch innerhalb eines selbst gewählten Zeitraums
- 1d** Verbrauch innerhalb der letzten 24 Stunden
- 7d** Verbrauch innerhalb der letzten 7 Tage
- 30d** Verbrauch innerhalb der letzten 30 Tage
- 365d** Verbrauch innerhalb der letzten 365 Tage
- 0.2.2** Tarifschaltprogramm (falls vorhanden), Ausblenden der zusätzlichen Verbrauchsinformationen zum Schutz der Privatsphäre

## Start des selbst gewählten Zeitraums



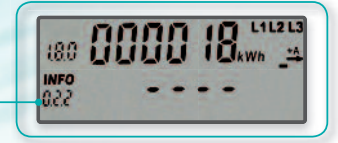
Um den Verbrauch innerhalb eines selbst gewählten Zeitraums zu ermitteln, schalten Sie durch Drücken der mechanischen Taste die Anzeige solange weiter, bis in der **INFO-Zeile** „**E**“ angezeigt wird (4x Drücken). Drücken Sie dann mind. 5 Sekunden auf die mechanische Taste, bis der angezeigte Wert auf Null gesetzt wurde. Damit beginnt der selbst gewählte Zeitraum.

## Zurücksetzen der zusätzlichen Verbrauchsinformationen



Um die zusätzlichen Verbrauchsinformationen auf Null zurückzusetzen, gehen Sie wie folgt vor: Schalten Sie die Anzeige auf eine der **zusätzlichen Verbrauchsinformationen** (**1d, 7d, 30d, 365d**). Drücken Sie nun mind. 5 Sekunden auf die mechanische Taste, bis die Werte auf **Null** gesetzt sind. Alle historischen Werte sind nun auf Null gesetzt. Entsprechende Werte werden erst nach Ablauf der Zeiträume wieder angezeigt.

## Ausblenden der zusätzlichen Verbrauchsinformationen



Um die zusätzlichen Verbrauchsinformationen wieder dauerhaft vor dem Zugriff durch andere Personen zu schützen, gehen Sie wie folgt vor: Schalten Sie durch Drücken der mechanischen Taste in der **INFO-Zeile** bis zum Wert „**0.2.2**“ (9x Drücken). Drücken Sie nun mind. 5 Sekunden auf die mechanische Taste. Die Anzeige der zusätzlichen Verbrauchsinformationen ist nun ausgeschaltet und kann nur durch die wiederholte Eingabe der **PIN** zur Anzeige gebracht werden.